

Návod k montáži

Bezpečnostní zárubeň „m“

pro vnitřní dveře, protipožární dveře, protikouřové dveře, bezpečnostní dveře a vchodové dveře do bytu, s nadsvětlíkem a bez nadsvětlíku; s horním panelem a bez horního panelu



Stav: 11/2020

Vážení zpracovatelé,

tento výrobek je velmi kvalitní a bude vašemu zákazníkovi dělat radost po mnoho let.

Aby pro vás byla montáž co nejjednodušší, postupujte prosím krok za krokem podle přehledného návodu k montáži. Společnost DANA je Vám v případě jakýchkoli dotazů k dispozici.

Neváhejte nás kontaktovat. Ve společnosti DANA se vždy snažíme udělat dobrého jen to nejlepší. Návod k montáži společnosti DANA byl rozsáhle testován ohledně srozumitelnosti a důslednosti. Nic se ale nemůže vyrovnat praxi - vašim zkušenostem z praxe. Jestliže máte nějaké podnětné připomínky nebo návrhy na zlepšení, sdělte nám je prosím. Přejeme vám úspěch při montáži. Kvalitní práce vašeho klienta nadchne!

0 Úvodní poznámky: během instalace je nutné nahlédnout do následujících dokumentů.

stahujte dokumenty z <https://www.dana.at/partner-architekten/downloads/vorraussetzung-und-hinweise>

Dokument 1: [Installation requirements for DANA special-purpose doors, wall descriptions, backfilling](#)

Dokument 2: [General, assembly, usage and safety instructions](#)

Ve spojení s EI230 je třeba vzít v úvahu národní schválení, označení a veškeré příslušné národní předpisy.

A: Bezpečnostní zárubeň „m“ pro jedno a dvoukřídle dveře

s horním panelem a bez horního panelu (**S PROTIPOŽÁRNÍ ochranou!**)

Obsah balení: 1 balicí jednotky

- 2 Svislé díly: rám dveří s falcovou obložkou a zasunutou ozdobnou obložkou; zapadací plech(y), upevňovací prvky k závěsům a těsnění jsou namontovány
- 1 Vodorovný díl: rám dveří s falcovou obložkou; zapadací plech (u dvoukřídlových dveří) a těsnění jsou namontovány
- 1 Díl krátká ozdobná obložka
- 1 Pytlík s rohovými spojkami a sponami
- 1 Spoj na pokos (plast)
- 1 Proužek vložkového materiálu (pro podporu drážek při instalaci)
- 1 Křída (u bílých dílů pro opravu spoje pokosu)
- 1 Pytlík s kovovými úhelníky, podložky a šrouby (pro upevnění zavírače dveří nahoře u protipožárních dveří)
- 1 Pytlík s kovovými úhelníky (speciální příslušenství)
- 3 Díly pro rozšíření s namontovaným těsněním (pro sestavení zárubně s dvojitým falcem)
- 1 Kartuš montážní malty (2 ks pro přidavné kování, popř. dvoukřídle provedení)



1. Základní informace:

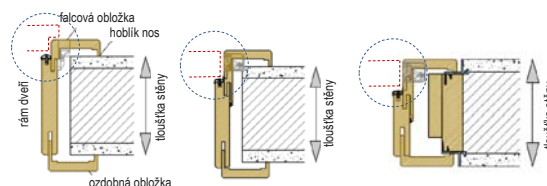
Bezpečnostní zárubeň splňuje v kombinaci s vhodným dveřním křídlem (viz ceník) požadavky na ochranu před hlukem, požárem, kouřem a vloupáním. Zárubeň + dveřní křídlo = první kus nábytku. Stěny musí být suché a relativní vlhkost vzduchu musí být nižší než 70 %.

Než se pustíte do práce, je třeba zkontrolovat:

Rozměry otvorů ve zdi musí odpovídat údajům na obalu zárubně. Rozsah regulace může vyrovnat odchýlnou tloušťku stěny.

2. Přehled rozměrů:

ÖNORM	Název	Světlost rámu [mm]	Rozměry otvoru ve zdi [mm]**				
			maximálně falcové a modulové	ideální falcové	ideální modulové*	ideální falcové	ideální modulové*
Výška	Výška (DF)	2010	2058	2048	2056	2038	2046
	(dvojitý falc)	1996					
Šířka		800	896	876	888	856	868
		850	946	926	938	906	918
		900	996	976	988	956	968
		950	1046	1026	1038	1006	1018
		1000	1096	1076	1088	1056	1068



Obr. 1: falcové

Obr. 2: modulové

Obr. 31: ploché

* Pro rozměry systému Plano viz Montážní zárubeň - návod k montáži

** U dvojitého falcu: Všechny rozměry otvoru ve zdi na šířku + 30 mm

Otvory ve zdi DIN pro normované zárubně						
Název	Maximální rozměry [mm]	Hrubá stavba - pov. ideální rozměry [mm]		Minimální rozměry [mm]		Dveřní křídlo vnější rozměry [mm]
		falcové	modulové	falcové	modulové*	
Výška	2026	2006	2012	1996	2003	1972
Šířka	680	640	654	610	633	584
	805	765	779	735	758	709
	930	890	904	860	883	834
	1055	1015	1029	985	1008	959

3. potřebné nářadí a pomůcky:

Kladivo, křížový šroubovák, nůž, vodováha, formové vložky* (8 kusů na zárubeň), rozpěrné latě* (4 kusy na zárubeň); přítlačné desky* (např. ze dřeva, z tvrdých vláknových desek, překližky, dýhy); bílé lepidlo (PVAc); montážní pěna (viz vysvětlivky a nákres); PU lepidlo a kamenná vata (pro prvky na ochranu proti ohni a kouři); univerzální šrouby Ø7,5 (pro připevnění zárubně ke stěně), 2 ks na závěs, 1 ks (3 u WK3) pro hlavní zapadací plech a 1 ks (2 u WK3) pro přídatný zapadací plech, pila popř. děrovka (pro úpravu zárubně). široká lepicí páska, malířská páska, hoblík, dláto, pilník, čepovka, vrtačka, přiklepová vrtačka, přiklepový šroubovák; vrták HSS Ø3,0 mm, Ø3,5 mm, Ø8,0 mm a Ø12,0 mm; vrták do kamene Ø4,0 mm, 5,0 mm a 6,0 mm o délce 160 mm; bit Torx; inbusový šroub 3, 4 a 5 mm pro montáž závěsů a seřízení, těsnící tmel (akryl nebo silikon) pro utěsnění; vytlačovací pistole, 2k malta; spotřeba viz strana 2 oboustranná lepicí páska, tyč na dřevěné hmoždinky 12 mm (pro otvory pro šikmé spoje)

* můžete vyrobit sami;

Rozpěrné latě uříznete přesně podle světlé šířky zárubně - včetně ochranných podložek na obou koncích.

4. montáž zárubně:

Před montáží: demontujte zasazené díly ozdobné obložky z ostění. V případě, že jsou v úrovni podlahy rozdíly a/nebo je výška otvoru ve zdi příliš malá: zkraťte svislé díly zárubně, popř. je přizpůsobte. Délka spoje na pokos (plast): délka drážky pokosové plochy ostění minus 40 mm.

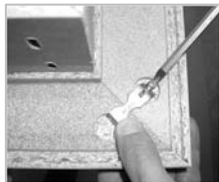
Spoj na pokos (plast) zasadte doprostřed drážky (**obrázek 4**). Plochy pokosu natřete po jedné straně bílým lepidlem (**obrázek 5**) a na rovném podkladu spojte díly zárubně dohromady. Namontujte rohové spojky, sešroubujte v rovině díly falcové obložky (**obrázek 6**); přebytečné lepidlo okamžitě odstraňte (navlhčeným hadrem). Zatlučte v rohu kovovou sponu (**obrázek 7a**) Zlepšení usazení pokosu pomocí klínů (**obrázek 7b**). V případě zárubní lakovaných pigmentovým lakem vetřete pomocí přiložené křídly podél štěrbinu pokosu plnicí materiál a jeho přebytek setřete



Obrázek 4:



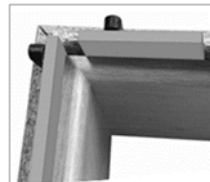
Obrázek 5:



Obrázek 6:



Obrázek 7a:



Obrázek 7b:

Použité díly příslušenství:

2 ks Spoj na pokos z plastu pro umístění rámu dveří
2 ks Rohové spojky pro sešroubování dílů falcové obložky
4-8 ks Kovové spony pro spojení ostění a rohového spoje bílým lepidlem (na stavbě)

5. Montáž nadsvětlíku:

Odstraňte těsnění v oblasti umístění nadsvětlíku

Vsadte nadsvětlík do falcu zárubně. Řiďte se podle předvrtaných otvorů v zárubni a v nadsvětlíku, abyste mohli zajistit správné rozměry rámu (kontrola rozměrů). Upevnění pomocí šroubů Pan Head 5,0 x 70 mm (**obrázky 8 a 9**).

Oříznete těsnění podle pokosu a správně ho nasadíte.

Pozor: Při použití elektrického šroubováku použijte dlouhý bit, popř. prodlužovací nástavec pro bity!

Použité díly příslušenství:

6 ks Šrouby do dřevotřískové desky s křížovou drážkou, půlkulatá hlava
Pan Head, pozinkovaná ocel 5,0 x 70 mm



Obrázek 8:



Obrázek 9:

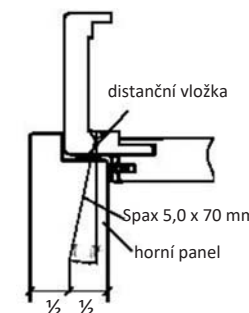
6. Montáž horního panelu:

Jestliže nebylo plánováno přídatné upevnění (po montáži zárubně do otvoru ve zdi), sešroubujte horní panel ze zadní strany rámu dveří (**obrázky 10 a 11**).

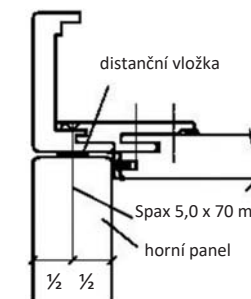
Mějte k dispozici šrouby Spax 5,0 x 70 mm. Horní panel sešroubujte vertikálně minimálně na 2 místech na každé straně a 3x nahoře napříč. Vložte do falcu distanční vložky, abyste dosáhli stejné funkční vůle a zakryli šroubové spoje (důležité především u dveří bez falcu). Spojení pomocí distančních vložek (předvrtejte).

Použité díly příslušenství:

4 ks Pružiny Lamello min. vel. 20 7 šroubů Spax 5,0 x 70 mm, distanční vložky na stavbě



Obrázek 10: falcové



Obrázek 11: bez falcu

7. Montáž závěsů:

Nastavitelné závěsy DANA: (u zárubní pro falcové dveře)

Střední části závěsů (vlastní příslušenství) namontujte pomocí inbusového klíče (velikost 3 mm) dokud nebude krytka závěsu vzdálena cca 5 mm od hrany, kde budou dveře doléhat (obrázek 12).

U dveří s přesahovým těsněním je hrana dlouhá 17,5 mm. Krytka závěsu smí být dotažena maximálně na cca 8 mm od hrany, kde budou dveře doléhat! Pouze pro Rakousko!

POZOR: Při použití akumulátorového šroubováku s rovným inbusovým klíčem: nastavte krouticí moment na nejnižší stupeň.

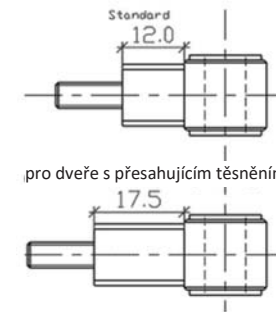
Dveřní závěs Tectus TE340: (u zárubní pro dveře bez falcu, obrázek 13)

Uvolněte úplně regulační šrouby pro nastavení přítlaku závěsu. Závěs rozdělte. Zárubňový díl vložte do frézování v zárubni a připevněte ho pomocí 4 ks šroubů M5 s válcovou hlavou přes podélné otvory závěsu s montážní deskou. Přitom závěs přitiskněte uprostřed ve výšce frézování.

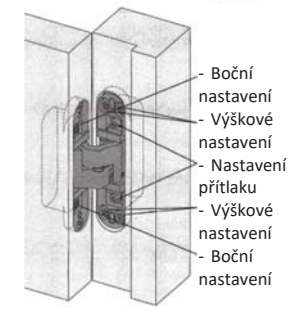
(Viz příložený návod k montáži)



Obrázek 12b:



Obrázek 12a:



Obrázek 13:

8. Zkontrolujte, jestli je k dispozici krytka upevňovacího prvku k závěsům:

Jestliže použijete maltu (pro WK3 a protipožární ochranu povinné), je nutné ochránit mechaniku závěsu před možným vniknutím malty, popř. pěny (obrázek 15).

Také u VX.. upevňovacích prvků k závěsům, musíte mechaniku závěsu oblepit pomocí izolepy (obrázek 15). (Doporučujeme také proti vniknutí pěny)

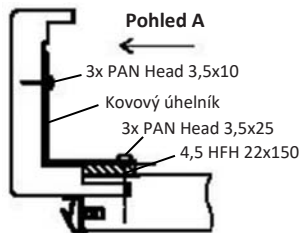
9. Rozšíření pro zárubně s dvojitým falcem:

Rozšíření ostění můžete provést před nebo po založení zárubně při nastavování dveří. Sešroubujte a slepte pomocí PU lepidla (obrázek 16)

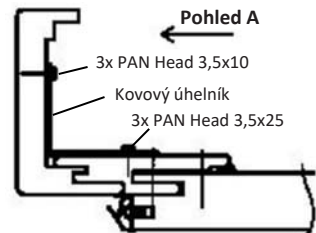
10. Montáž zavíracího mechanismu dveří - úhel montáže

Zárubně se zavíracím mechanismem (nutné pro protipožární a protikouřovou ochranu)

Umístěte kovový úhelník správně na zadní stranu obložky a přišroubujte pomocí příložených šroubů Pan Head 3,5 x 10 mm - u falcového provedení použijte podložky. (obrázek 17, 18 a 19)



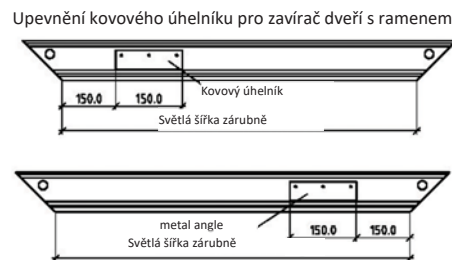
Obrázek 18:



Obrázek 19:

Pohled A pro zavěšení vpravo

Pohled A pro zavěšení vlevo



Obrázek 17a:

Pohled A pro zavěšení vpravo

Pohled A pro zavěšení vlevo



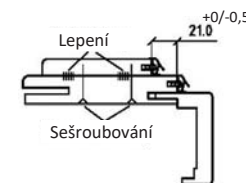
Obrázek 17b:

Použité díly příslušenství:

Lepicí páska nebo malířská páska



Obrázek 15:



Obrázek 16:

Použité díly příslušenství:

cca 50 ks Šrouby SPAX
3,5 x 30 (na stavbě)
PU lepidlo (na stavbě)

10.1. Zárubně s přidavným vrchním zámkem

Namontujte úhelník přidavného zámku.

Montáž viz obrázek 18 a 19. Výška přidavného zámku se nachází, jestliže již není předem vyfrézovaná ve dveřích, v oblasti 400 mm nad, popř. 300 mm pod středem klíčové dírky. Poloha se vztahuje ke středu přidavného zámku a středu upevňovacího úhelníku. Přidavný zámek namontujte podle návodu k montáži výrobce zámku po úspěšné montáži zárubně..

Použité díly příslušenství:

Upevňovací úhelník přidavného zámku včetně šroubů a podložek
1 kovový úhelník
6 ks Šrouby Pan Head 3,5 x 10 mm
1 ks Podložka HHF 4,5 mm 150 x 22 mm (pouze pro falcové dveře)

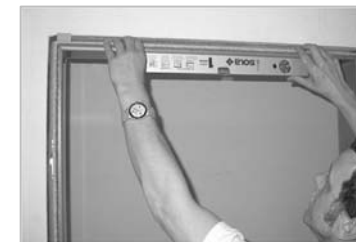
11. Instalace

11.0. základní

Zajistěte, aby stěna a zárubeň byly očištěné od prachu a mastnoty. Postavte zárubeň po zaschnutí slepených pokosů ! bez zatížení pokosů ! do otvoru ve zdi (**obrázek 20**). V případě zárubní pro dveře s protihlukovou ochranou nesmí být prostor mezi vnější plochou ostění a zdí větší než 20 mm, v případě protipožárních dveří větší než 25 mm. V opačném případě je třeba ostění zárubně prodloužit (např. pomocí min. 60 mm široké lišty z tvrdého dřeva nebo dřevotřískové desky B1). Doporučení při možném následném působení vlhkosti (koupelna, kuchyně,...): namontujte dřevěnou zárubeň na 2-3mm hrubou, vodě (a páře) odolnou, podkladovou destičku, která bude odskakovat vůči přední hraně zárubně. Zbylou vzduchovou mezeru po montáži utěsněte těsnicím materiálem. Vzduchová mezera mezi podlahou a spodní hranou dveří se zvětší o tloušťku podkladové destičky. Jestliže by tak došlo k překročení povolené výšky mezery mezi hranou dveří a horní hranou hotové podlahy (např. u protipožárních dveří), je potřeba zkrátit zárubeň o požadovaný rozměr. Vyrovnajte vodorovný díl pomocí vodní váhy (obrázek 21). Za tímto účelem zkraťte nebo podložte svislý díl podle potřeby. **Dbejte pokynů pro zkracování!**



Obrázek 20:



Obrázek 21:

11.1. Zarovnejte rám

Rozdělte na poloviny proužek vložkového materiálu a vložte ho do štěrbinu pro její podepření vůči tlaku klínů (**obrázek 23**). Umístěte zárubeň doprostřed otvoru ve stěně a upevněte ji pomocí klínů (**obrázek 24**).

Pozor: Svislé díly zárubně nesmí být vyboulené a lepené spoje pokosů se nesmí uvolnit.

Stranu se závěsy srovnajte do svislého směru. K ní vyrovnajte stranu se zapadacím plechem pomocí rozpěrných latí nebo dveřních vzpěr. V oblasti vzpěr upevněte rám dveří k otvoru ve zdi. Obložení se musí všude dotýkat stěny a být svislé (**obrázek 25**), v opačném případě je nutné vyjmout zárubeň z otvoru ve stěně a upravit obložení hoblováním.

Dávejte pozor na spojovací kování v rozích a odštípnutí dýhy.

Pozor: V případě dveří bez falcu pracujte velmi pečlivě, protože zde zůstanou mezery mezi zárubní a dveřmi viditelné.



Obrázek 23:



Obrázek 24:



Obrázek 25:

11.1.a. Opláštění ocelové zárubně s dřevěnou obložkovou zárubní na jednoduchý falc ocelové zárubně

Použití přípojovací lišty, popř. krycí lišty (obrázek 22). Jestliže je plocha stěny na straně falcu položena níže než úroveň falcu ocelové zárubně, zůstane mezi dřevěnou zárubní a plochou stěny viditelná mezera. Jestliže je tato mezera větší než 4 mm, měla by být zakryta pomocí lišty místo použití těsnicího materiálu. Např.: AL2508. Lišty správně odměřte a seřízněte potřebné pokosy.

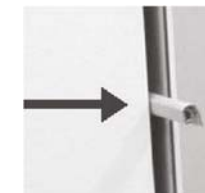
11.2.0. způsob instalace

Po srovnání zárubně pod všemi montážními deskami kování zastrčte role lepenky ze strany ozdobné obložky mezi zadní stranu rámu dveří a otvor ve zdi až k zadní straně falcové obložky, abyste zamezili pozdějšímu poklesu nanesené malty (**obrázek 29**). V případě obložení ocelové zárubně a montážní vůle menší než 10 mm není nutné používat role lepenky. Přesvědčte se, že je zárubeň správně vyrovnaná. Po provedení tohoto kroku totiž pozdější oprava nebude možná! Možné odchylky v montážní toleranci vyrovnajte pomocí podpěr, svorek a klínů. **Vlastnosti malty a pokyny pro zpracování a ochranná opatření naleznete v údajích výrobce uvedených na nádobě. První dávky malty musejí být zahozeny (bez promíchání!)** Doba zpracovatelnosti malty ve směšovací trysce je cca 6 minut při teplotě 20 °C. V závislosti na výrobci malty lze použít vytlačovací pistoli na silikon nebo speciální vytlačovací pistoli.

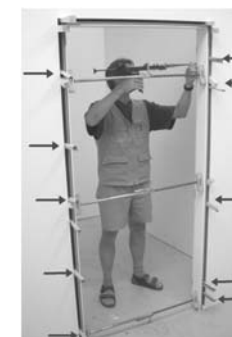


Obrázek 22:

Použité díly příslušenství:
příp. podkladové destičky, odolné proti vodní páře (na stavbě)
2, popř. 4 (půlené) proužky vložkového materiálu
klíny, rozpěrné latě, rozpěry (na stavbě)



Obrázek 29:



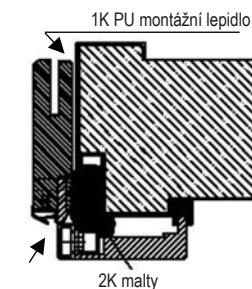
Obrázek 29:

11.2.1. Zaplnění maltou v případě obkladu ocelové zárubně a dveřního rámu

Při obkladu ocelové zárubně, popř. dřevěného rámu, kdy je montážní vůle mezi zadní stranou ostění a stávajícím rámem nebo zárubní menší než 8 mm. Sundejte těsnění. Zasuňte trysku pro aplikaci malty do každého otvoru pro šikmé spojení až po spodní plochu rámu, popř. zárubně, (tip: kónickou směšovací trysku uříznete tak, aby její průměr byl 12 mm, tedy průměru otvorů pro šikmé spojení, abyste zabránili úniku malty). Do každého otvoru šikmého spojení vstříkněte několik dávek (cca 5-7) malty (**obrázek 30**). Před tím, než směšnou trysku vytáhnete, uvolněte tlak pistole na kartuš. Dbejte na dostatečné zaplnění všech montážních desek kování (**obrázek 31**). Je velmi důležité, aby se malta dostala za falcovou obložku a vytvořila tak úhel odolný proti tlaku (**obrázek 31**). Po aplikaci malty vyplňte mezeru mezi stěnou pomocí 1K PU montážního lepidla, v případě, že je mezera větší než 5 mm, musí být zalepeny i distanční vložky.



Obrázek 30:



Obrázek 31:

11.2.2. Zaplnění maltou v případě neomítnuté stěny

Otvory pro šikmé spojení musí být utěsněny, abyste zabránili úniku malty. Za tímto účelem sundejte těsnění a zasuňte do otvorů např. dřevěné hmoždinky o průměru 12 mm (**obrázek 32**) nebo otvory přelepte lepicí páskou. V případě, že použijete hmoždinky, máte jistotu, že otvor v zárubni nebude zanesený maltou. Směšovací trysku zasuňte ze strany ozdobné obložky mezi zadní stranu ostění a stěnu až po zadní stranu falcové obložky (pozor, u velké tloušťky stěny nebo malé montážní vůle musí být na směšovací trysku nasazena prodlužovací trubice). Vstříkněte několik dávek (cca 5-7) malty (**obrázek 33**). Zkontrolujte správnost vyplnění. Potom směšovací trysku od zadní strany falcové obložky trochu povytáhněte a pečlivě vyplňte prostor od základní desky kování ke stěně. Před tím, než směšnou trysku vytáhnete, uvolněte tlak pistole na kartuš. Dbejte na dostatečné vyplnění prostoru za všemi montážními deskami kování. Velmi důležité je, aby se malta dostala za falcovou obložku a vytvořila tak z malty „úhel“ pevný v tlaku (**obrázky 34 a 35**).



Obrázek 32:



Obrázek 32:



Obrázek 33:



Obrázek 34:

Tento z malty sestávající „úhel“ pevný v tlaku zajišťuje perfektní podporu zárubně v otvoru zdi a představuje tak ideální rozložení sil působících na základě hmotnosti křídla dveří, popř. možného použití hrubé síly. POZOR: pro zabránění vloupání je nutné brát zřetel především na dostatečné vyplnění prostoru pod kováním.

Po aplikaci malty vyplňte zbylý prostor pomocí 2K PU pěny.

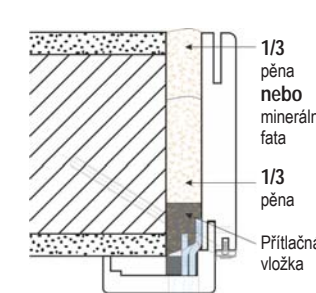
POZOR: V případě zárubní pro protipožární dveře musí být vypěněny 2/3 tloušťky zdi a zbylá 1/3 musí být vycpána minerální vatou nebo musí být bez přerušení zcela vypěněna (obrázek 36).



Obr. 35a: Dvoukřídlá verze



Obrázek 35:



Obrázek 36:

Použité díly příslušenství:

1 kartuš (2 kartuše pro vícenásobné zámky v kombinaci s EI30 a EH WK3)

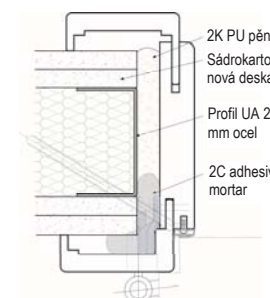
Spotřeba malty závisí na těchto faktorech: rozměr otvoru ve zdi - měl by být dosažen ideální rozměr (viz bod 1), počet montážních desek kování (v závislosti na vybavení zárubně podle její funkce), rutinní zpracování montéra. Orientační spotřeba: hlavní zapadací plech cca 150 ml, každý závěs cca 100 ml, každý přídatný zámeček cca 60 ml

11.2.3. Instalace společně s obkladovým pláštěm na pevnou zeď (obr. 36a)

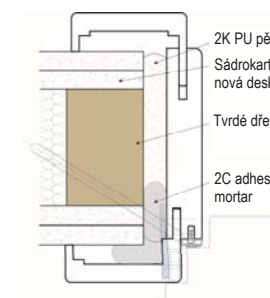
Instalace na čepovou stěnu EH WK2 (obr. 36b) a WK3 (obr. 36e)

Minimální požadavky na kvalitu stěny najdete v dokumentu uvedeném v bodě 0 úvodní poznámky (www.dana.at)!

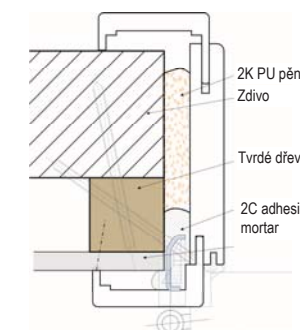
Rám je sestaven v souladu s výše popsaným způsobem instalace 11.2.0 - 11.2.2



Obrázek 36b:



Obrázek 36e:



Obrázek 36a:

12.12. Mechanické přípevnění zárubně

po kompletním vytvrdnutí montážní pěny, popř. malty. Provrtejte tlakové příložky ze dřeva (jestliže jsou použity) pomocí vrtáku 8 mm. Pokračujte ve vrtání pomocí vrtáku 6 mm do kamene. Jestliže použijete 2k maltu, předvrtejte v ní otvory pomocí vrtáku 6 mm do kamene (**obrázek 37**). Délka vyvrtaných děr se řídí podle typu stěny, popř. minimální hloubky zašroubování: do betonu, železobetonu, plné cihly min. 40 mm a do lehčeného betonu a příčně děrované cihly (záleží podle typu cihly!) min. 100 mm. Šrouby přišroubujte ke konstrukci stěny pomocí příklepového nebo akumulátorového šroubováku (**obrázek 38**). **POZOR:** V případě děrovaných cihel (příčně děrovaných cihel) nepoužívejte příklepový šroubovák!

Použité díly příslušenství:

Univerzální šrouby HUS; jmenovitý průměr 7,5 mm, délka se liší podle minimální hloubky zašroubování v závislosti na typu stěny,
Počet: po 2 ks Každý závěs, v případě EH WK2 vždy 1 ks na zapadací plech/y, v případě EH WK3 3 ks na hlavní zapadací plech a po 2 šroubech na přídavné zapadací plechy



Obrázek 37:



Obrázek 38:



Obrázek 38a:

13. Montáž ozdobné obložky

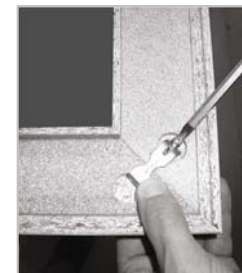
Délku svislých dílů ozdobné obložky také upravte. Vyznačte si nerovnosti zdi a upravte je pomocí hoblíku. Na plochy pokosu naneste lepidlo, ozdobnou obložku sestavte, namontujte rohové spojky a díly obložky sešroubujte k sobě (**obrázek 40**). Po zaschnutí splených spojů pokosu naneste lepidlo v bodech na drážky ostění. Nasadte ozdobnou obložku a zafixujte (**obrázek 41**)

Použité díly příslušenství:

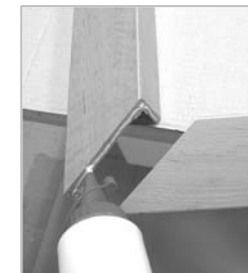
2 ks Rohové spojky pro pevné spojení dílů ozdobné obložky

14. Nastavení závěsů

Namontujte závěsy a zámek podle návodu k montáži kování. Střídatě nastavujte (pomocí inbusového klíče) horní a dolní nastavitelný závěs u zavěšeného a nezatíženého křídla dveří (podloženého klíny!) (**Obrázek 42**), nebo do otvoru vyfrézovaného ve dveřích zasadte pružinový závěs V7888 (**Obrázek 43**), předvrtejte si otvory (3 mm) a přišroubujte ho pomocí šroubů Spax 4,5x50 mm. Uvolněte šroub č. 1, zavěste křídlo dveří, nastavte mezeru mezi dveřmi a podlahou a hloubku dveří, utáhněte šroub č. 1. Nyní nastavte boční aretaci šroubu č. 2. Závěs Tectus (**Obrázek 44**): dveřní díl zasadte do otvoru vyfrézovaného v křídle dveří, předvrtejte si otvory 3,5 mm a přišroubujte ho pomocí šroubů Spax 5,0x40 mm. Další nastavení viz návod k montáži kování.



Obrázek 39:



Obrázek 40:



Obrázek 41:



Obrázek 42:

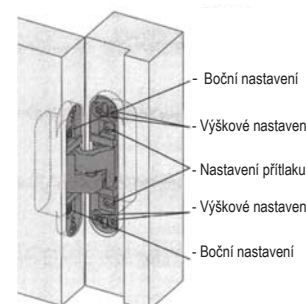


Obrázek 43:

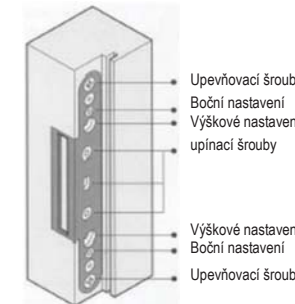
Upevňovací prvky k závěsům VX2502 3D (Obrázek 45) a VX7502 3D (Obrázek 46) + pružinový závěs VX7729 (provedení bez falcu) nebo pružinový závěs VX7939 (provedení s falcem)

Vsadte křídélko dveřního závěsu do frézování ve dveřích, předvrtejte si otvory 3,5 mm a přišroubujte křídélko ke dveřím pomocí šroubů Spax 5,0 x 50 mm. Dveře postavte závěsy k zárubni a křídélko závěsu rámu zasuňte do přípojovacího prvku. Za tímto účelem uvolněte upínací šrouby.

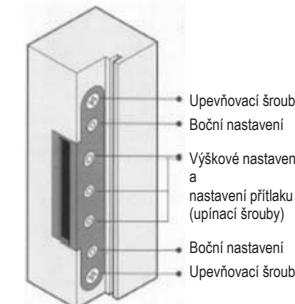
(u modelů VX 76.. a VX 75.. nejprve odejměte vložku a vyhodte ji). Dotáhněte 3 upínací šrouby. Provedte nastavení.



Obrázek 44: Tectus:



Obrázek 45: VX2502 3D



Obrázek 46: VX 7502 3D

15. Montáž rozšíření pro zárubeň s dvojitým falcem

(jestliže nebylo namontováno již v bodě 9)

Po seřízení křídla dveří naneste na zadní stranu prkna prodloužení (**Obrázek 47**) (můžete zkrátit svislé díly) lepidlo. Nejprve instalujte vodorovný díl, potom svislý díl. Těsnění musí pevně doléhat. Dbejte na to, aby spáry byly čisté. Zafixujte pomocí rozpěr(**Obrázek 48**).



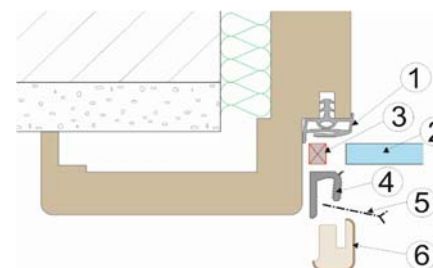
Obrázek 47:



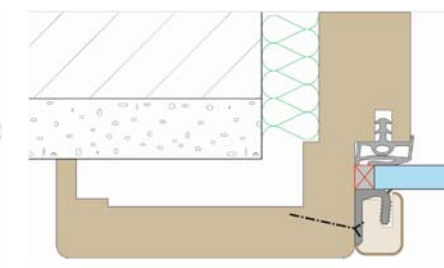
Obrázek 48:

16. Světlíky, Zasklení nad dveřmi (bez protipožární ochrany, bez EH):

- Glass panes 4 - max. 6 mm thick of ESG or VSG are to be used.
- Při montáži skleněné tabule je nutné dbát na to, aby se v prostoru jejího možného dopadu nenacházely žádné osoby!
- Zkontrolujte světlý rozměr falcu a rozměry skla. Určete velikosti skla = světlý rozměr falcu minus max. 6 mm těsnění falcu
- Těsnění (1) zkraťte a vsadte do drážky.
- Odřízněte plastovou základovou lištu (2)
- Umístěte skleněný panel (2) přímo na těsnění a klín (3) na místo
- Nasaďte plastovou základní lištu (4) na sklo a zafixujte ji přiloženými šrouby 3x16 mm (5)
- Odřízněte dřevěné krycí lišty (6) na příslušnou pokos
- Nasuňte dřevěnou krycí lištu (6) na plastovou základní lištu (4) v jedné rovině s krycí plochou rámu



Obrázek 49:



Obrázek 50:

Použité příslušenství: Skleněný panel, klíny (na místě)

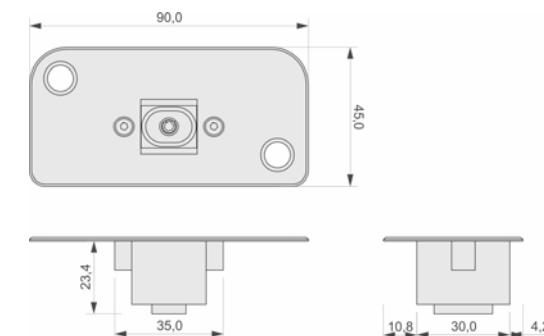
17. namontujte podlahové uzavírací vybrání pro 2křídlové dveře:

Křídla dveří uveďte do zavřené polohy tak, aby obě křídla byla v jedné rovině (použití vodorovné desky) a označte polohu na podlaze.

Poté určete přesnou polohu ovládací tyče a označte ji na podlaze.

Poté v této poloze přesně zavěste prohlubeň pro zavření podlahy a pomocí 2 ks jej zašroubujte do podlahy. šrouby nejméně 5,0x30 mm.

V závislosti na konstrukci podlahy může být nutné použít hmoždinky.



zahлубění do podlahy Athmer BS-8

17 Montáž křídla dveří v chronologickém pořadí. Jsou zdůrazněny zvláštnosti u dveří s ochranou proti vloupání (EH) a protipožárních dveří (EI30)

- o Montáž dveří podle návodu k montáži
- o Zkontrolujte obsah záruky podle potvrzení objednávky
- o Zkontrolujte křídlo dveří a rozměry zárubně
- o Namontujte těsnění pod dveře a nastavte ho (jestliže je k dispozici) podle návodu k montáži výrobce těsnění
- o S křídlo dveří zkraťte max. o 30 mm (jestliže je to nutné). Spodní hranu křídla dveří uzavřete proti vlhkosti (např. vrchním lakem), jestliže lze u podlahy počítat s vyšší vlhkostí
- o Doporučená výška funkční mezery mezi dveřním křídlem a podlahou (podlahová vůle) při zavřených dveřích je 5 mm
- o Nastavte závěsy (předběžné nastavení)
- o Zavěste křídlo dveří
- o Namontujte dveřní kování podle návodu k montáži výrobce kování
- EH** **POZOR:** testováno pouze vhodné bezpečnostní kování podle ÖNORM B 5351 nebo DIN 18257 (podle třídy odolnosti viz tabulka „kování“ níže)
- o Montáž válcové vložky zámku proveďte podle návodu k montáži výrobce válcové vložky.
- EH** **POZOR:** používejte pouze vhodné cylindrické vložky testované podle ÖNORM B 5351, popř. DIN 18252. (Třída odporu odpovídající požadované třídě prvku, viz tabulka)
Na straně dveří, kde lze očekávat násilné vniknutí, smí cylindrická vložka vůči bezpečnostnímu kování (vnějšímu štítu) vyčnívat max. o 3 mm. Dále je nutné dbát na to, aby cylindrická vložka měla ochranu vůči zatížení tahem, jednostrannému zatížení tahem a odvrtní, popř. aby ochranné kování splňovalo tyto požadavky
- EI30** Lze použít tyto cylindrické vložky: KABA AP 2000, AP 3000; Winkhaus EI30, EVVA EI30; jiné cylindrické vložky na dotaz, viz ÚA. Více informací naleznete na www.dana.at
- o Nastavte křídlo dveří (přesné seřízení) a zkontrolujte funkci
- o Vůle falcu na straně zámku vislé hrany dveřního křídla: max. 5 mm. Je nutné zajistit kompletní zapadnutí střelky. Vůle falcu na straně závěsů vislé hrany dveřního křídla: max. 6 mm. Vůle falcu horní vodorovné hrany dveřního křídla: max. 4 mm. Mezera pod dveřmi: max. 10 mm
- EH 1k** Vůle falcu u vislých hran dveřního křídla a nahoře: max. 4 mm. Je nutné zajistit kompletní zapadnutí střelky. Mezera pod dveřmi: max. 10 mm
- EH 2k** Vzdálenost drážek na dlouhých hranách na straně závěsu dveří max. 4,5 mm, omezeno na 1,5 mm. Vzdálenost polodrážky na středovém kloubu max. 3 mm. Světlá výška se zajištěním stojatého křídla max. 6 mm omezeno na max. 5 mm s podlahovým uzavíracím vybráním, volný prostor nad drážkou se zajištěním stojícího křídla max. 4 mm omezeno na max. 1 mm
- EI30** Vůle falcu u vislých hran dveřního křídla a nahoře: max. 4,5 mm. Je nutné zajistit kompletní zapadnutí střelky. Mezera pod dveřmi: max. 10 mm
- o Zkontrolujte správnou funkci zámku
- o **POZOR:** Zkontrolujte, že dochází k úplnému zapadnutí závory. V případě zámků s více závorami zkontrolujte, že všechny uzamykací čepy zapadají do otvorů
- o Připevňte na podlahu práh s těsněním nebo bez těsnění (jestliže je to nutné) podle návodu k montáži
- o Namontujte do dveří kukátko (jestliže je to nutné) podle návodu k montáži výrobce kukátka
- o Připevňte jmenovku (jestliže je to nutné) podle návodu k montáži výrobce jmenovky
- o Namontujte přídatný zámek (jestliže je to nutné) podle návodu k montáži výrobce zámku
- o Zkontrolujte, jestli lze dveře správně zavřít (poslední kontrola)

Nepovolené práce

- o Dodatečná úprava falcu, Zkrácení dveřního křídla
- o Dodatečné frézování těsnění pod dveře >10 mm
- o Změny dodaného provedení
- o Provedení instalace, popř. montáže bez dodržení návodu k montáži, popř. instalaci
- EI30** Použití dílů kování, montážních dílů a jiného příslušenství (kromě cylindrické vložky), které není obsaženo v objednávce
- EI30** Dbejte na to, aby byly použity jen takové stavební díly, které jsou v prodejních podkladech uvedeny jako vhodné. Použití dílů, které nebyly testovány, nebo při odchylkách od návodu k montáži, může dojít k selhání ochranné funkce

Informace k:

Protipožární / kouřotěsné uzávěry: Podle seznamu stavebních hmot OIB (Rakouského institutu pro stavební techniku) musí být všechny protipožární a protikouřové uzávěry označeny plaketou ÚA

Dveře s ochranou proti vloupání: Jestliže bude namontován prvek dveří chránící proti vloupání, který odpovídá normě ÖNORM B5338, musí být také v souladu s normou označen plaketou „testováno podle ÖNORM B5338“. Tuto plaketu obdržíte po předání vyplněného kontrolního seznamu EH od společnosti JELD-WEN. Více informací naleznete na adrese www.dana.at (Verarbeiterinformationen/Download/Checklisten)
Potřebný stav uzamčení: Dveře jsou zavřeny, zablokovány a uzamčeny (uzavřeny nadvakrát), klíč je vytažen ze zámku, popř. připraven k vytažení

vybavení kování	Válec s ochranou proti extrakci v případě ochranné armatury bez krytu válce				Válec bez ochrany proti odsávání v případě ochranné armatury včetně krytu válce							
Třída odporu	Třída válce	DIN 18252	ÖN B5351	Třída kování	DIN 18257	ÖN B5351	Třída válce	DIN 18252	ÖN B5351	Třída kování	DIN 18257	ÖN B5351
WK2		21, 31, 71 - BZ	W ₂ -BZ		ES1	W ₆ 2		21, 31, 71 -BS	W ₂ 2		ES1-ZA	W ₆ 2-ZA
WK3		21, 31, 71 - BZ	W ₂ 3-BZ		ES2	W ₆ 3		21, 31, 71 -BS	W ₂ 3		ES2-ZA	W ₆ 3-ZA

Dveře s protihlukovou ochranou: Štěrbina u napojení na stěnu musí být kompletně utěsněna pomocí silikonu nebo akrylu. Aby bylo možné dosáhnout minimálních požadavků na odhlučnění dveří, je nutné mezery mezi dveřmi a podlahou provést tak, aby také působila zvukotěsně (např. použitím prahů a podlahových kolejnic s těsněním nebo automatických padacích těsnících systémů). Hodnoty zvukové izolace uvedené společností DANA platí pouze pro testované provedení

Návod k údržbě a péči:

Doba použitelnosti a funkčnosti dveří a s tím spojené ochrany, kterou dveře poskytují, je závislá na údržbě a péči o prvky dveří. Z toho důvodu doporučujeme pravidelně kontrolovat funkčnost dveří a provádět jejich údržbu. Více informací naleznete na stránce www.dana.at